



Adroddiad Blynyddol 2020/21

Ni ddylid gwastraffu unrhyw fwyd da

Arolwg

Ein Rôl

Rydym o'r gred na ddylid gwastraffu unrhyw fwyd da.

Rydym yn ail-ddosbarthu bwyd dros ben da i elusennau sy'n mynd ati i baratoi prydau gydag o.

Ein Nod

Ein nod ydy cefnogi'r mudiadau lleol hynny sy'n bwydo'r rheiny mewn angen gan hefyd gynnig datrysiad moesegol i'r diwydiant bwyd sy'n ystyriol o'r amgylchedd a'r economi.

Ein hamcanion gweithredol 2020/21:

Arallgyfeirio 750 tonnell o fwyd rhag ei wastraffu

Cynnig bwyd i 100-130 o aelodau bwyd cymunedol yn ystod y flwyddyn

Cynnig gwerth £1.8 miliwn o fwyd i'r trydydd sector yn Ne Cymru

Cyfrannu tuag at 1.7 miliwn o brydau

Cyllid

Mae ein dyled yn fawr i Lywodraeth Cymru, Cronfa Gymunedol y Loteri Genedlaethol, Asda a'r Sefydliad Waterloo am eu cefnogaeth ariannol yn ogystal ag Yswiriant Watkins Davies, NFU Mutual, y digwyddiad codi arian Bellylaughs, y digwyddiad codi arian Makwatsonathon a nifer o unigolion am eu cyfraniadau. Heb eu cyfraniadau hael nhw, buasai'n amhosib inni gyflawni ein gwaith.



Llywodraeth Cymru
Welsh Government



Ein Tîm

Ymddiriedolwyr

Simon Harris (Cadeirydd, o Medi 2020)
Keith Manson (tan Mai 2020)
Nadia De Longhi
Chris Bray
Emma Waldron
Hitesh Vagdama (o Hydref 2020)
Rhys Hutchings (Tachwedd 2020-Mawrth 2021)

Staff

Sarah Germain - Rheolwr
Gerry Molan - Rheolwr Gweithrediadau
Katie Padfield - Rheolwr Prosiect Cynorthwyol
Molly Jones - Rheolwr Gweithrediadau Cynorthwyol (tan Gorffennaf 2020)
Emma Roberts - Rheolwr Gweithrediadau Cynorthwyol
Matt Lee - Rheolwr Gweithrediadau Cynorthwyol
Dan Richards - Rheolwr Gweithrediadau Cynorthwyol (o Gorffennaf 2020)
Phil Pinder - Swyddog Gwirfoddoli a Phrosiect
Chloe Rossi - Cydlynnydd Cyrchu Bwyd Rhanbarthol
(o Awst 2020)

Swyddfa Gofrestredig a Chyfeiriad Gweithredu

*Uned S5, Parc Busnes Capital
Caerdydd, CF3 2PU
Rhif Ffôn: 02920362111
E-bost: info@fareshare.cymru
Gwefan: www.fareshare.cymru*



@FareShareCymru



FareShareCymru



FareShareCymru



Datganiad Ymddiriedolwyr

Roedd 2020/21 y flwyddyn fwyaf heriol inni ei hwynebu erioed yn sgil dyfodiad y pandemig Covid-19. Fel unigolion, rhaid oedd inni gyd ymgynefino ac ymaddasu i fyd newydd sbon rhyfedd ac yn amlwg roedd gofyn i fudiadau wneud hynny hefyd. Yn gyntaf oll, fel Ymddiriedolwyr, hoffem gydnabod gwytnwch staff a gwirfoddolwyr Fareshare Cymru. Bu'n gyflawniad arbennig i oroesi'r cyfnod anodd hwn ond bu i Fareshare fynd y tu hwnt i'r galw - bu twf sylweddol o ran eu gwaith ac o ganlyniad bu i effaith eu gwaith gynyddu hefyd yn ystod y cyfnod. Fe welwn dystiolaeth o hyn yn yr adroddiad hwn.

Fel ymddiriedolwyr, rydym yn cytuno ar y cyd ein bod yn hynod falch o'r cyflawniadau hyn. Bu i eleni amlygu pa mor bwysig ydy hi i fynd ati i ddsbarthu bwyd yn effeithlon i'r rheiny sydd fwyaf mewn angen drwy ein Haelodau Bwyd Cymunedol. Mae'r amcanion ar y cyd i fynd i'r afael â rhai o bryderon amgylcheddol sylweddol yn sgil gwastraff bwyd ac effaith cymdeithasol hanfodol dosbarthu bwyd wedi dod i'r amlwg eleni.

Mae adroddiad eleni yn dangos cynnydd yn yr allbynnau o ran y tunelli o fwyd cafodd ei ddsbarthu, y nifer o grwpiau cymunedol sydd wedi elwa a'r twf mewn gwirfoddolwyr (ac felly pwyslais o'r newydd ar gyflogadwyedd). Bu i rain oll olygu bod y mudiad wedi'i hyrwyddo'n fwy eang ledled Cymru a Phrydain. Hoffem estyn diolch i'n cefnogwyr ac ein harianwyr gyda diolch arbennig i Lywodraeth Cymru sydd wedi ein cynorthwyo i gyflawni'r holl lwyddiannau hyn. Rydym yn edrych ymlaen at barhau i gynnal perthnasau cryf gydag ein partneriaid.

Gan edrych tua'r dyfodol, mae'r ymddiriedolwyr yn parhau i fod yn awyddus i gynnal rhagolwg sy'n ategu'r llwyddiannau hyn. Ein strategaeth amlinellol ar gyfer 2021-24 ydy atgyfnerthu ein sefyllfa yn ne ddwyrain Cymru gan geisio ymestyn ein gwaith ymhellach tua'r gorllewin a datblygu ein partneriaeth gyda Fareshare Prydain a Fareshare Glannau Merswy yng Ngogledd Cymru.

Fel pawb arall dw i'n siŵr, dewch inni obeithio y byddwn ni'n gweld mymryn mwy o normalrwydd yn 2021/22 gan ganiatáu cyfle i Fareshare Cymru adeiladu ar gyflawniadau'r gorffennol a chyflawni ein rhaglen ar gyfer y dyfodol.

Ymddiriedolwyr Fareshare Cymru



Ein Llwyddiannau

Cafodd 2020/21 ei reoli gan y pandemig COVID-19 wrth i Gymru a gweddill Prydain orfod wynebu sawl cyfnod clo. Rydym yn falch dros ben o'n staff a gwirfoddolwyr am eu hymdrechion anhygoel i sicrhau ein bod yn parhau i fod ar agor a dal ati i gynnig ein gwasanaeth yn ogystal â datblygu ar gyflymder er mwyn bodloni'r galw cynyddol.

Rydym hefyd yn ddiolchgar i'n harianwyr a chyfranwyr am gynnig y gefnogaeth ariannol angenrheidiol inni allu parhau gydag ein gwaith ynghyd â Fareshare Prydain a chyfranwyr bwyd am ddarparu'r bwyd hollbwysig.

Bu inni roi ein paratodau ar gyfer twf yn 2019/20 ar brawf yn ystod y flwyddyn ddiwethaf yn sgil cynnydd aruthrol yn y nifer o fudiadau ac elusennol cymunedol oedd angen ein cymorth.

Eleni buom yn cydweithio gyda phartneriaid i weithredu ymateb brys i'r pandemig yng Ngogledd a Gorllewin Cymru. At hyn, bu inni recriwtio Cydlynedd Caffael Bwyd i'n cynorthwyo i gaffael y bwyd ychwanegol oedd yn angenrheidiol.

Ail-ddosbarthu Bwyd

Yn ystod 20-21 bu i FareShare Cymru atal 780 tunnell o fwyd rhag cael ei wastraffu. Cafodd cyfanswm o 1181 tunnell o fwyd a diod ei ddosbarthu a buasai 735 tunnell o'r cyfanswm hwnnw wedi mynd i wastraff yn y gadwyn cyflenwi bwyd fel arall. Bu inni gyfrannu digon o fwyd i ein haelodau grŵp cymunedol baratoi 2.813 miliwn o brydau i bobl fregus yn Ne Cymru. Rydym yn amcan bod y bwyd hwn wedi arbed dros £1.19 miliwn i'n haelodau trydydd sector ac roedd modd iddyn nhw ail-fuddsoddi hynny yn eu gwasanaethau rheng flaen.

Yng Ngogledd Cymru, cafodd 80.8tunnell o fwyd a diod pellach ei ail-ddosbarthu gan gyfrannu at 166,958 o brydau.

Mudiadau rydym ni'n eu cefnogi

Yn ystod 2020-21, bu inni gefnogi a dosbarthu bwyd i 188 o fudiadau yng Nghaerdydd, Casnewydd, Rhondda Cynon Tâf, Caerffili, Torfaen, Pen-y-bont ar Ogwr, Bro Morgannwg, Abertawe, Castell-nedd Port Talbot, Llanelli a Merthyr Tudful. At hyn, bu inni gefnogi mudiadau yn Sir Benfro a Cheredigion gyda chymorth Castell Howell a'r Groes Goch Brydeinig.

Yng Ngogledd Cymru, fe gafodd 30 mudiad ychwanegol eu cefnogi.

Rydym yn cydweithio gydag amrywiaeth o fudiadau gan gynnwys hosteli digartref, canolfannau lloches, lloches i ferched, cymdeithasau tai, pantrïau cymunedol, cydweithfeydd bwyd, grwpiau eglwysig, caffis cymunedol, clybiau cinio a mwy.

Ymysg yr Aelodau Bwyd Cymunedol mae: Eglwys Gymunedol Aberkenfig (Gweinidogaethau Aberkenfig); Pantri ACE; Ysgol ACT Caerffili; Ysgol Act Caerdydd; Partneriaeth Canolfan Ddydd Adamsdown; Canolfan Al-Ikhlâs; Al-Manar; Ffatri Celfyddydau; Banc Bwyd Cwmaman; YMCA Bargoed; Ymddiriedolaeth Canolfan Beacon; Canolfan Beaufort; Grŵp Cefnogaeth Cymunedol Bedlinog a Threlewis; Ymddiriedolaeth Bethe Port Talbot; Grŵp Cymunedol Eglwys Bethlehem; Banc Bwyd Y Gellifedw; Cyngor Tref Blaenafon; Capel y Bedyddwyr Blaenycwm; Canolfan Galw Heibio Blaen-y-Maes; Eglwys Blwyf BMMR; Ysgol Gynradd Bracla; Bridging Together; Tŷ Brynawel; Canolfan Gymunedol Bryncethin; Strategaeth Adfywiad Cymunedol Bryncynon; Cymdeithas Cymunedol Tre-biwt; Grŵp Datblygu Cornel Cadog; Cymdeithas Tai Cadwyn; Ymddiriedolaeth Datblygu Caerau; Banc Bwyd Caerffili; Pobl yn Gyntaf Caerffili; Caffi Tyfu - Barod; Calon y Cwm; Canolfan Maerdy; Banc Bwyd Canolfan y Bont; Cymdeithas Tai Cymunedol Caerdydd; (CCHA) Pantri Tremorfa; Prosiect yr Haf CCHA; Cymdeithas Tai YMCA Caerdydd; Cymdeithas Cymunedol Castleland; Pantri Y Sblot CCHA; Cefn Golau Gyda'n Gilydd; Y Ganolfan Entrepreneuriaeth Affricanaidd; Clase4All; Ysgol Gynradd Colcot; Ymddiriedolaeth Datblygu Corneli a'r Fro; Partneriaeth Costar; Cradle of Hope; Clwb Croeso; Crossroads; Canolfan Cwmbran i Bobl Ifanc; Neuadd Les Cwmllynfell; Canolfan Gymunedol Cwmparc; Llyfrgell Gymunedol Cymmer; Anturiaethau Organig Dyffryn Cynon; Canolfan Lles ac Addysg Dar Ul Isra; Canolfan Gymunedol Dowlais; Dowlais Engine House; Cysylltiad Cymunedol Duffryn @ Canolfan Gymunedol Duffryn; Banc Bwyd Cwm Dwyreiniol; Banc Bwyd Eastside; Eden Gate; Emmaus Nant Lais; Fabric Wales; Clwb FOOD Family Action Ysgol Gynradd Y Tyllgoed; Cynghair Cymunedol FAN; Bwydo Newport; Cymdeithas Cymunedol Pinwydden; Bwyd am Oes Cymru; Cymdeithas Rhieni a Babanod Footprints; Full Bellies Not Full Bins; Rhwydwaith Cymunedol Gaer; Partneriaeth Garnsychan; Banc Bwyd GCG; Grŵp Sylfaenol Gellideg Merthyr Tudful; Cymdeithas Cymunedol Gilfach Goch; Eglwys Glenwood; Canolfan Gymunedol Glyncoch; Oergell Gymunedol Goleudy; Cymdeithas Cymunedol Graig-y-Rhacca; Sipsiwn a Theithwyr Cymru; Canolfan Adfer Hafal Gellinudd; Helping our Homeless Wales; Crefftwyr Hengoed; Eglwys Gatholig Holy Family; Eglwys Hope Merthyr; Banc Bwyd HOP; Huggard; Gwella'r Rhondda; Hwb Include; Jesus Cares (Eglwys y Brenin); Prosiect Bwyd Llanbedr Pont Steffan; Cymdeithas Preswylwyr a Thenantiaid Lewistown; Eglwys Life Point; Banc Bwyd Eglwys Life Point; Linc Cymru; Llys Litchfield; Llamau; Banc Bwyd Llandrindod; Pantri Llanharan; Sefydliad y Mwynwyr Llanheledd; Ymddiriedolaeth Cymunedol Neuadd Llanrhymni; Canolfan Gymunedol Maesglas; Matthews House; Ysgol Gynradd Meadowlane (Spreading the Happiness); Cymdeithas Tai Merthyr Tudful (MTHA); Sefydliad y Deillion Merthyr Tudful (MTIB); Canolfan Gymunedol Moorland; Byddin yr Iachawdwriaeth Treforys; Clwb Bechgyn a Merched a Chanolfan Gymunedol Nantymoel; Banc Bwyd Castell-nedd; Banc Bwyd Casnewydd; Eglwys y Bedyddwyr Noddfa; Prosiect Cymunedol Noddfa; Hwb Bwyd Gogledd Gŵyr; Grŵp Cymunedol Northville; Canolfan Gristnogol Oakdale; Ysgol Gynradd Oak Field Y Barri; Ysgol Gynradd Oakfield yng Nghaerdydd; Oasis Caerdydd; Olive Branch; Clwb Gweithwyr Panteg; PANTRI Pontardawe; Plwyf Treharris, Trelewis, Bedlinog a Llanfabon; PATCH; Parth Pentrebane; Ymddiriedolaeth Mileniwm Pilgwenlli Cyf; Banc Bwyd Pontypridd; Banc Bwyd Port Talbot; Canolfan Cyn-filwyr Porthcawl; Eglwys Adfentydd y Seithfed Dydd Port Talbot; Ymddiriedolaeth y Tywysog Cymru; Cynulliad Gwinllan RCCG; Eglwys Gwinllan RCCG; Heart Heroes RCT; Caffi Adfer Lles- Gwasanaeth Gwirfoddol Bro Morgannwg; Resolven Building Blocks; Eglwys yr Afon Cymru; Fforwm Rhymni; Cymru Ddiogelach;

Byddin y Iachawdwriaeth (Tŷ Gobaith); Seren yn y Gymuned; Solas Maes-Y-Dderwen; Cymdeithas Jamaica De Cymru; Teuluoedd Arbennig Maesteg; Gwirfoddolwy Cymunedol Y Sblot; Neuadd Eglwys Santes. Gwladys; Ysgol Gynradd Eglwys Gadeiriol Sant Joseff; Steps4Change; Canolfan Gymunedol Stow Park; Brynhyfryd; Cefnogi Pobl Caerffili; Ffarm Gymunedol Abertawe; Mosg Abertawe; Cymdeithas Tai Tâf (Tŷ Seren); Banc Bwyd Ffynnon Tâf; Canolfan Taws Caerdydd; Teen Challenge Tŷ Gobaith; Cynllun Mentora a Mwy Y Bridge; Canolfan Gweithredu Cymdeithasol (CBSA); The Court House; Eglwys y Drindod Sanctaidd; Yr HWB Torfaen; Y Pantri @YCB; Plwyf Sant Thomas a Kilvey - Sant Stephens; Yr Iard Chwarae - Plant y Cymoedd; The Shared Plate; The Wallich Cardiff RSIT; The Wallich Newport RSIT; Lloches Nos Y Wallich; Y Wallich Abertawe; Y Ganolfan Ieuencid Cefn Hengoed; Thornhill 4 U Too; TRAC2; Tasglu Cymunedol Tredegar; Ysgol Gynradd Trinant; Trivallis; Banc Bwyd Vale; Vale Plus; Canolfan Gymunedol

Caffael Bwyd Rhanbarthol

Ym mis Awst 2020 bu inni recriwtio Cydlynnydd Caffael Bwyd i ganolbwyntio ar sicrhau bwyd dros ben gan fusnesau bwyd a diod yng Nghymru. Yn ystod y flwyddyn buom ni'n ymdrechu i gysylltu gyda Llywodraeth Cymru ac asiantaethau'r sector bwyd a diod yng Nghymru gan gynnwys Bwrdd Diwydiant Bwyd a Diod Cymru. Bu inni lwyddo i gysylltu gyda'r busnesau bwyd a diod canlynol yn ystod y flwyddyn: Castell Howell, SA Brains, AF Blakemore, 2Sisters, Abergavenny Fine Foods, Compass Group, Bako Wales, Gwasanaeth Bwyd Llanllyr, Peters, Gwasanaeth Bwyd Harlech, Amazon Abertawe, Calon Wen.

Partneriaethau

Mae partneriaethau yn fodd o sicrhau bod ein gwaith yn creu effaith mwy fyth. Bu inni gydweithio gyda Food Sense Wales, ACE Pantry, Iechyd Cyhoeddus Cymru a Phrifysgol Caerdydd i gynnig cyfres o weithdai i grwpiau sy'n dymuno cynnal prosiectau bwyd cynaliadwy. Rydym yn cydweithio gydag Ysgol Gynradd Tregatwg i gynnig eu prosiect Big Bocs Bwyd i 8 ysgol ychwanegol yn Ne Cymru.

Bu inni hefyd gydweithio gyda Family Action i sefydlu Clwb FOOD mewn un ysgol yng Nghaerdydd. Rydym yn aelodau gweithredol o wahanol grwpiau megis Bwyd Caerdydd, Bwyd Vale, Cynghrair Tlodi Bwyd Merthyr, Rhwydwaith Bwyd Pen-y-bont ar Ogwr, Rhwydwaith Bwyd CAVS a Rhwydwaith Masnach Bwyd Cymunedol Caerdydd.

Bu inni rannu pamffledi / taflenni gwybodaeth gan Heddlu De Cymru ynghylch Seiberddiogelwch ynghyd â gwybodaeth Bwyta'n Dda Cynilo'n Dda gan Iechyd Cyhoeddus Cymru gydag ein haelodau a gwybodaeth bellach drwy ein newyddlen.

Bu inni gydweithio gyda Busnes yn y Gymuned (BITC) i fanteisio ar fwyd dros ben gan eu haelodau ynghyd â mynd ati i ddod o hyd i wirfoddolwr ychwanegol a allai yrru wagen fforch godi. O ganlyniad bu inni ddenu gwirfoddolwr oedd yn hyfforddwr wagen fforch godi i weithio gyda ni am oddeutu 10 wythnos a hyfforddi 4 o wirfoddolwyr i yrru wagen fforch godi hefyd.

Bu inni lunio taflen ffeithiau ar y cyd â Chyngor Gweithredu Gwirfoddol Cymru (WCVA) ynghylch sefydlu gwasanaeth bwyd gan eu bod nhw'n derbyn nifer o geisiadau am grantiau gan fudiadau sy'n darparu bwyd.

Bu inni gydweithio gydag amryw fudiadau i'w helpu i fynd i'r afael â'r angen am fwyd yn eu hardaloedd yn ystod y pandemig, gan gynnwys Bwyd Caerdydd, Cyngor Bwrdeistref Sirol Caerffili, Cyngor Gwirfoddol Sirol Abertawe, GAVO a Chyngor Gwirfoddol Sirol Castell-nedd Port Talbot.

At hyn, rydym yn aelodau o Glymblaid Gwrthdlodi Cymru ac yn mynychu'r cyfarfodydd Clwstwr Cynladwyedd bwyd a diod yn rheolaidd.

Bu inni gydweithio gyda Llywodraeth Cymru, Castell Howell, Y Groes Goch Brydeinig a FareShare Glannau Merswy i gynnig ymateb brys i'r pandemig Covid-19 yng Ngogledd a Gorllewin Cymru.

Gwirfoddolwyr

Yn ystod y flwyddyn ddiwethaf, bu i 155 o unigolion wirfoddoli gyda ni gan roi 16385 awr o'u hamser. Roedd rhai o'r gwirfoddolwyr hyn yn gweithio yn y storfa yn rheolaidd gan gynnwys gyrwyr danfon nwyddau, cynorthwywyr warws, gweinyddwyr ac ein myfyriwr marchnata a chyfathrebu ar leoliad gwaith.

Roedden ni wedi ein syfrdanu gan y nifer o bobl wnaeth wirfoddoli a rhoi o'u hamser inni yn ystod y pandemig COVID-19. Bu inni gydweithio gyda 111 o wirfoddolwyr newydd yn ystod y flwyddyn, er nad oedd modd inni gynnal unrhyw Ddiwrnodau Gwirfoddoli i Dimau nac ychwaith cefnogi'r cynllun 'Neighbourhood Food Collection'.

Yn ystod 2020/21, bu i saith o'n gwirfoddolwyr rheolaidd fynd ati i ddod o hyd i waith gyda thâl, gan ddangos bod y sgiliau allweddol y bu iddyn nhw eu datblygu yn ystod eu cyfnod yn gwirfoddoli i FareShare Cymru wedi effeithio'n gadarnhaol ar eu cyfleoedd dod o hyd i waith.

Bu i wyth gwirfoddolwr ennill cymwysterau yn ystod y flwyddyn gan gynnwys 6 Diogelwch Bwyd lefel 2 a 2 Wagen Fforch Godi.

Eleni, yn sgil COVID, ni fu modd inni gynnal nifer o'n digwyddiadau gwirfoddoli. Fodd bynnag bu inni gynnal 4 cwis rhithiol yn ystod y flwyddyn ddiwethaf gan ddwyn ein gwirfoddolwyr a thimau staff ynghyd.



Eleni, yn sgil COVID, ni fu modd inni gynnal nifer o'n digwyddiadau gwirfoddoli. Fodd bynnag bu inni gynnal 4 cwis rhithiol yn ystod y flwyddyn ddiwethaf gan ddwyn ein gwirfoddolwyr a thimau staff ynghyd.

Mae ein gwirfoddolwyr yn aelodau gwerthfawr tu hwnt o'n tîm - byddai'n amhosib inni gyflawni ein gwaith heb eu cymorth nhw.

Cyflogadwyedd

Yn ystod 2020-21 aethom rhagddi i ddatblygu rhaglen cyflogadwyedd. Bu inni gydweithio gyda FareShare Uk i geisio i fod yn rhan o'r rhaglen Kickstart. Rydym yn bwriadu croesawu ein hunigolion cyntaf ar leoliad gwaith yn 2021-22.

FareShare Go

FaMae FareShare Go yn cynnig cyfle i elusennau a grwpiau cymunedol fanteisio ar fwyd dros ben yn uniongyrchol o archfarchnadoedd lleol, gan gynnwys Tesco, ASDA a Waitrose & Partners.

Mae'r bwyd yn fwyd o safon na ellir ei werthu am amryw resymau, fel pecynnau wedi'u difrodi neu ddyddiad bwyta erbyn buan. Dydy hyn ddim yn effeithio ar safon neu ddiogelwch yr eitemau bwyd sydd ar gael. Ymhlith y bwyd sydd ar gael yn aml mae bara, wyau a ffrwyth ffres. Byddai'r bwyd bob amser o fewn y dyddiad defnyddio erbyn ac mae'n berffaith iawn ichi ei fwyta.

Eleni yn Ne Cymru bu i FareShare Go gefnogi 229 o elusennau wnaeth dderbyn 478,990kg o fwyd sy'n cyfateb i 1,140,475.67 o brydau. Yng Ngogledd Cymru, bu i FareShare Go gefnogi 52 o elusennau a wnaeth dderbyn 150,371 kg o fwyd sy'n cyfateb i 358,033.35 pryd.



Effaith a Gwerth

Llwyddiannau FareShare Cymru yn 2020/21:

Cyfrannu tuag at leddfu tlodi, hyrwyddo addysg gyhoeddus a gwarchod, amddiffyn a gwella'r amgylchedd materol a naturiol drwy gyflawni'r canlynol...



1181.767

tunnell o fwyd wedi'i ailddosbarthu i elusennau a grwpiau cymunedol yn Ne Cymru gyda 735tunnell yn fwyd dros ben



188

o elusennau a mudiadau cymunedol wedi'u cefnogi



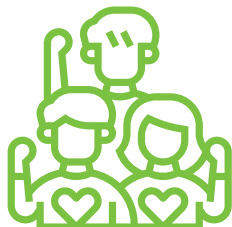
13

o gymwysterau wedi'u hennill / cyrsiau hyfforddi wedi'u cyflawni gan y gwirfoddolwyr a'r staff, gan gynnwys Diogelwch Bwyd Lefel 2, Cymorth Cyntaf a gyrru Wagenni Fforch Godi



2,813,787

o brydau wedi'u darparu i bobl fregus yn ystod cyfnod anodd



155

o wirfoddolwyr wedi cynnig 16385 awr o'u hamser a bu i 7 o'n gwirfoddolwyr rheolaidd fynd rhagddi i ddod o hyd i waith gyda thâl.



2270

tunnell o darthiadau CO2 wedi'u harbed yn sgil lleihad o 735 tunnell o wastraff bwyd a diod

Ein Cyllid

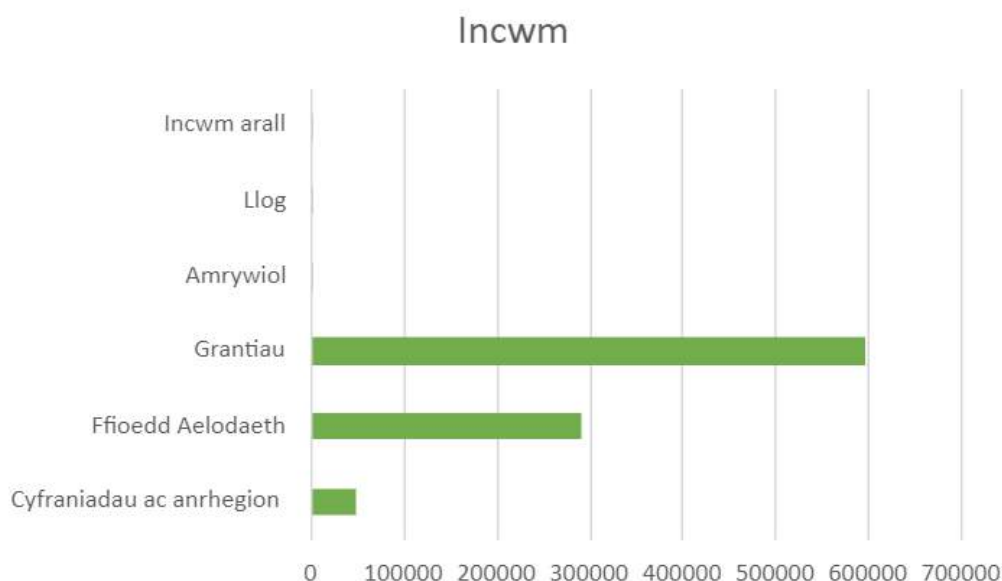
Adolygiad Ariannol

Llwyddodd yr elusen i wneud gwared o £132,357 yn cynnwys gwared anghyfyngedig cyn trosglwyddiadau o £291,122 a diffyg cyfyngedig o £158,765.

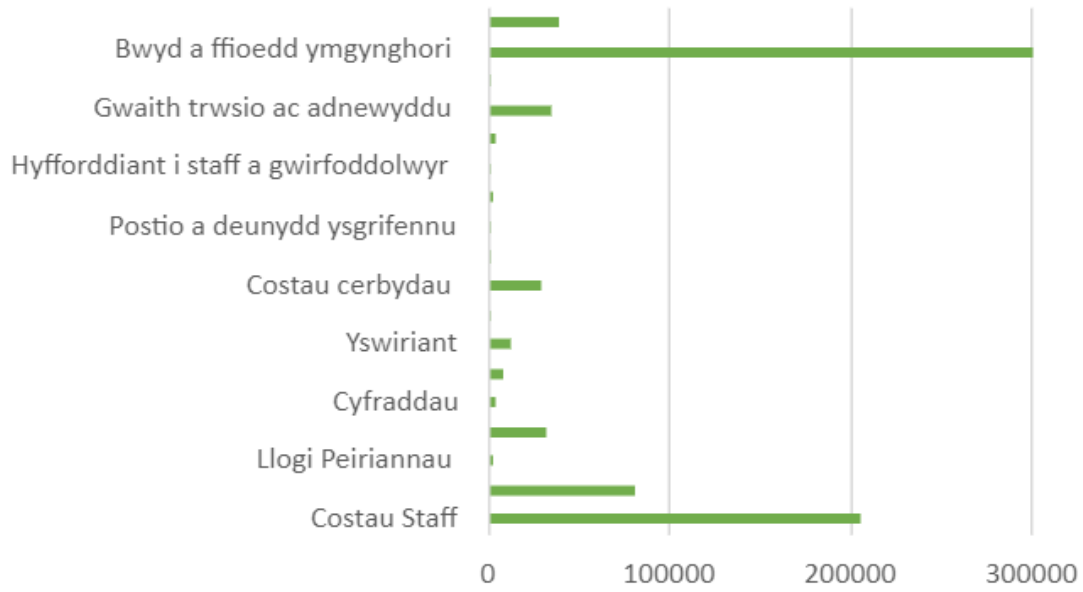
Bu i'r incwm yn ystod 2020-21 ostwng dros 17% o gymharu â'r flwyddyn flaenorol. Roedd hyn yn bennaf yn sgil ennill £710,000 o gyllid ychwanegol yn 2019/20 drwy Gronfa Bontio'r UE gan Lywodraeth Cymru er mwyn cynorthwyo gyda'r paratodau ar gyfer Brexit a mynd i'r afael â thlodi bwyd: cefnogi mudiadau bwyd cymunedol yng Nghymru, sicrhau bod y rheiny mewn angen yn derbyn bwyd a nwyddau hanfodol. Roedd yn rhaid inni ddyblu'r ffioedd aelodaeth a mwy yn ystod 2020-21, yn bennaf oherwydd bu i nifer ein haelodau ddyblu yn sgil yr angen cynyddol o ganlyniad i COVID 19.

Ymysg ein ffynonellau incwm sylweddol yn ystod 2020-21 oedd grantiau gan Gronfa Gymunedol y Loteri Genedlaethol ac ASDA. At hyn, bu inni dderbyn cyllid gan FareShare UK a'r sefydliad Waterloo i'n cynorthwyo i ymdopi gyda'r costau ychwanegol ynghlwm ag ymateb i'r sefyllfa COVID -19. Yn sgil COVID-19, roedd yn rhaid inni rentu warws ychwanegol a bu i ein costau tanwydd a chostau deunyddiau hylendid, diogelwch a glanhau gynyddu.

Bu i'r Gwariant gynyddu 150% yn ystod y flwyddyn flaenorol. Roedd hyn yn bennaf oherwydd inni gwblhau gwariant cyfalaf yn gysylltiedig â Chronfa Bontio'r UE gan Lywodraeth Cymru, ynghyd â'r costau ychwanegol ynghlwm â COVID 19. At hyn, bu inni hwyluso'r gwaith i ddatblygu ymateb brys yng Ngogledd Cymru drwy Ganolfan Rhanbarthol FareShare Prydain yng Nglannau Merswy.



Gwariant



Cynlluniau ar gyfer cyfnodau yn y dyfodol

Y flwyddyn nesaf, ein nod ydy parhau i gefnogi mudiadau lleol sy'n bwydo'r rheiny mewn angen, gan gynnig datrysiad moesegol ac sy'n ystyriol o'r amgylchedd a'r economi i'r diwydiant bwyd. Dyma ein hamcanion gweithredol ar gyfer 2021/22:

- Arallgyfeirio 890 tonnell o fwyd rhag ei wastraffu ledled Cymru (775 yn Ne Cymru)
- Darparu bwyd i 230 o aelodau bwyd cymunedol ledled Cymru yn ystod y flwyddyn (190 yn Ne Cymru)
- Sicrhau arbedion amcangyfrifedig o oddeutu £1.1 miliwn gan y trydydd sector ledled Cymru
- Cyfrannu tuag at 2.1 miliwn o brydau ledled Cymru (1.8 miliwn yn Ne Cymru)

COVID-19

Rydym yn rhagweld y bydd COVID-19 yn effeithio ar ein gwaith a chyllid yn ystod 2020-21. Bu inni ddirwyn i ben ar gyfer 2019-20 unwaith y cafodd y cloi mawr ei gyhoeddi ym Mhrydain.

Roedd yn rhaid i nifer o'n haelodau bwyd cymunedol gau oherwydd natur eu gwasanaeth. Ar hyn o bryd, does yna ddim sicrwydd pryd ac os gân nhw ail-agor. Bu i eraill addasu eu gwasanaeth dros nos, er enghraifft newid o fod yn wasanaeth prydau i wasanaeth parseli bwyd neu gludo bwyd. Mae'n debyg y bydd nifer o'r mudiadau hynny bu inni gydweithio gyda nhw yn ystod y cloi mawr yn ymatal fel aelodau yn ystod y flwyddyn, oherwydd fe gawson nhw eu sefydlu yn sgil y pandemig neu bu iddyn nhw fynd y tu hwnt i'r galw er mwyn cynnig help llaw.

Bydd hefyd cynnydd mewn costau yn ystod 2020-21 yn sgil COVID-19. Bydd angen prynu mwy o nwyddau Cyfarpar Diogelu Personol (PPE) a hylendid. Bydd costau cerbydau a gwirfoddolwyr hefyd yn cynyddu er mwyn inni fedru bodloni'r galw cynyddol.

Mae'r galw am y gwasanaeth yn cynyddu'n gynt na'r disgwyl felly bydd angen inni ganfod mwy o fwyd hefyd. Byddwn yn cydweithio'n agos gyda FareShare Uk i geisio bodloni'r gofyniad hwn. Bydd ein Cydlynnydd Canfod Bwyd yng Nghymru hefyd yn hwyluso bwyd gyda Busnesau Bwyd a Diod Cymru.



www.fareshare.cymru
FareShareCymru ar Instagram,
Twitter, Facebook, a LinkedIn.

Caiff FareShare Cymru ei weithredu gan
Food Redistribution Wales Ltd.
Rhif Cofrestru'r Elusen: 1141781 | Rhif Cwmni: 07198367